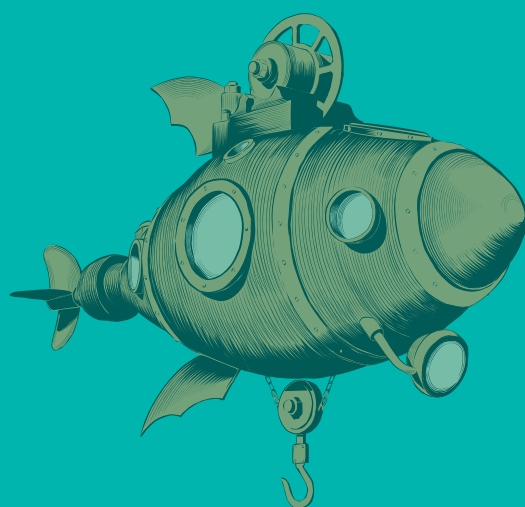
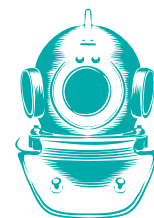
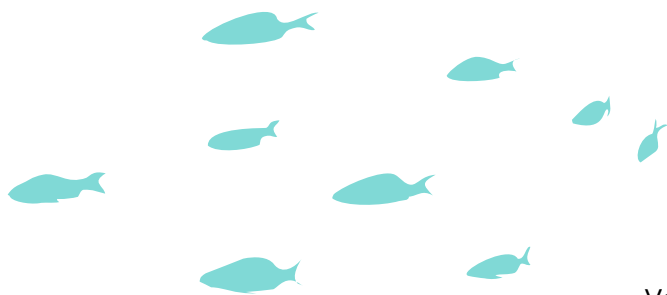


X ALEFNULA



VÝROČNÍ ZPRÁVA 2021



Vážení akcionáři, obchodní přátelé, kolegové,

Jako každý rok, tak i letos Vám předkládáme výroční zprávu společnosti ALEF NULA, a.s. (dále jen „Společnost“ a „ALEF“) za fiskální rok končící 31. března 2022 (dále „rok 2021“).

Rok 2021 byl pro Společnost rokem úspěšným, a to i na vzdory pokračujícím problémům s dodacími lhůtami IT technologií a doznívajícím dopadům pandemie COVID-19. Důležitou podmínkou úspěchu bylo silné postavení Společnosti v IT segmentu, který se nadále úspěšně rozvíjí.

Společnost dosáhla v roce 2021 zisku před zdaněním 247 milionů Kč a výrazně tak překonala dosahované úrovně před pandemií. Celková hodnota tržeb za rok 2021 činila 1,6 miliardy Kč, přičemž se dařilo růst tržby za prodej služeb. Mírný meziroční pokles tržeb za zboží byl způsoben zejména vlivem efektu prodlužujících se dodacích termínů zboží napříč celým dodavatelským spektrem.

V průběhu tohoto fiskálního roku jsme pokračovali v rozvoji pobočkové sítě a upevňování jejich pozic v rámci celého Evropského regionu, ve kterém jako skupina působíme. Pokračovali jsme v integraci nové pobočky v Řecku, která má posílit pozici ALEF v zemích jižní Evropy. Dlouhodobým strategickým cílem skupiny ALEF je být významným a silným hráčem na Evropském trhu.

Skupina ALEF pokračuje v úspěšné digitalizaci a optimalizaci nastavení interních procesů s cílem zefektivnit chod Společnosti pomocí technologie Cisco, kterou skupina nabízí. Tato technologie nám umožnila operativně zavádět a využívat nová flexibilní pracovní schémata a nastavení jak obchodních, tak interních procesů. Takto získané nové zkušenosti nám přinesly nové pohledy, jak rozvíjet produktovou nabídku a utvářet trh IT, což ocenili také naši obchodní partneři.

Naše cíle pro rok 2022 jsou opět ambiciózní a pokračují v nastaveném směru vývoje Společnosti. Budeme nadále pokračovat v rozvoji nabídky služeb s vysokou přidanou hodnotou, která bude maximálně vycházet vstříc požadavkům zákazníků a samozřejmě sledovat a přinášet našim partnerům nové trendy v IT. Zároveň budeme hledat a zařazovat do produktového portfolia nové produkty a technologie, které představí nejenom společnost Cisco ale i naši další dodavatelé.

Nový fiskální rok a ekonomická situace, která nás čeká, především díky válečnému konfliktu na Ukrajině a přetrvávajícím problémům s dodacími termíny u IT produktů, přináší pro nás všechny i pro ALEF mnoho nových výzev. Věřím, že uchopíme nové příležitosti a posuneme se i v nelehké situaci, společně s partnery i zákazníky, kupředu a společně vyjdeme z této situace silnější a stabilnější. IT je obor, který napomáhá zvládat nové výzvy a překážky. Těšíme se, že i v nadcházejícím fiskálním roce 2022 budeme přinášet nová a pokroková řešení koncovým uživatelům.

Nadále pokračujeme v posilování našeho teamu., Počet zaměstnanců společnosti ALEF NULA ke konci fiskálního roku dosáhl čísla 146 a počet zaměstnanců celé skupiny ALEF dosáhl počtu 396. Management Společnosti klade důraz na výběr a udržení kvalifikovaných zaměstnanců, kteří dokážou naplňovat cíle Společnosti. Nedílnou součástí pracovní náplně každého zaměstnance je vlastní vzdělání, rozvoj a odborný růst. Díky našemu mimořádně kvalitnímu lidskému potenciálu dokážeme realizovat i technicky nejnáročnější zakázky. Cílem strategie investic do rozvoje zaměstnanců je zajištění plnění požadavků našich obchodních partnerů, a to z hlediska kvality i kapacity poskytovaných služeb a umožnění přístupu k nejnovějším technologiím v souladu s aktuálními trendy vývoje v IT oblastí. Investice do vzdělání a tech-

nologického zázemí opět ocenil náš majoritní dodavatel společnost Cisco, kdy Společnost obhájila nejvyšší možnou certifikaci a nadále zůstává certifikovaným „Cisco Gold Partnerem“. Naše znalosti a schopnost být nejlepším technologickým partnerem pro naše zákazníky budeme nadále prohlubovat nejen v oblasti Cisco produktů ale i u dalších technologií, například firem NetApp, F5, Microsoft, Splunk a dalších.

Skupina ALEF bude v rámci Evropského regionu dále pracovat na upevnění svých pozic a plánuje nadále teritoriálně expandovat. Ve spolupráci s ostatními společnostmi ve skupině ALEF chceme oslovit další technologické výrobce s cílem získat autorizaci k value add distribuci dalších značek.

Závěrem bych velice rád touto cestou poděkoval všem zaměstnancům ALEF a našim váženým obchodním partnerům, bez kterých bychom výše uvedených výsledků nedosáhli.

Budeme nadále budovat špičkovou technologickou firmu, která je stabilní, inovativní, finančně silná s nadprůměrnou schopností dostát svým závazkům.

29. srpna 2022

Ing. Milan Zínek
předseda představenstva

PROFIL SPOLEČNOSTI



ZÁKLADNÍ INFORMACE O SPOLEČNOSTI

Název společnosti:	ALEF NULA,a.s. (dále „Společnost“)
Sídlo Společnosti:	Pernerova 691/42, 186 00 Praha
IČ:	618 58 579
Statutární orgán: (představenstvo)	Ing. Milan Zinek, předseda Ing. Pavel Mareš, člen Ing. Michal Kožíšek, člen
Dozorčí rada:	Dr Martina Jankovská, předseda Alexander Brányik, člen Ing. Martin Geisler, člen
Základní kapitál:	50 ks kmenových akcií na jméno ve jmenovité hodnotě 20 000 Kč, splaceno 100%
Datum vzniku:	4. října 1994
Zápis do OR:	oddíl B, vložka č. 2727 vedená u Městského soudu v Praze

Jediným akcionářem Společnosti je DIBITI INVESTMENT FUND SICAV, a.s., se sídlem Varšavská 714/38, Vinohrady, 120 00 Praha 2, zapsaná 7. února 2022, identifikační číslo 119 04 259, prostřednictvím Podfondu DIBITI ALEF.

VLASTNICKÁ STRUKTURA SPOLEČNOSTI K 31. BŘEZNU 2022

DCEŘINÉ SPOLEČNOSTI

Název společnosti	Podíl na zákl. kap.
ALEF Distribution CZ, s.r.o. Pernerova 691/42, Praha ; 186 00; Česká republika	100 %
Alef Distribution SK, s.r.o. Galvaniho 17/C, Bratislava; Slovenská republika	100 %
Alef Distribution HU, Kft. Váci út 30. 3. emelet, Budapešť; Maďarská republika	100 %
Alef distribucija d.o.o. Ulica grada Vukovara 284, Zagreb; Chorvatská republika	100 %
Alef distribucija SI, d.o.o. Brnčičeva ulica 15B, 1000 Ljubljana; Slovinská republika	100 %
Alef distribucija Adria d.o.o. Bulevar Mihajla Pupina 10L, Beograd; Srbská republika	100 %
ALEF Distribution RO S.A. Dimitrie Pompeiu Street 6E, Bukurešť; Rumunská republika	70 %
ALEF Distribution PL sp.z o. o. Główna ul. 59, Kudowa Zdrój, ; Polská republika	100 %
ALEF Distribution GR Agiou Dimitriou 41, Pireus; Řecká republika	100%

PŘEDMĚT PODNIKÁNÍ

- výroba, instalace, opravy elektrických strojů a přístrojů, elektronických a telekomunikačních zařízení,
- výroba, obchod a služby neuvedené v přílohách 1 až 3 živnostenského zákona,
- činnost účetních poradců, vedení účetnictví, vedení daňové evidence.

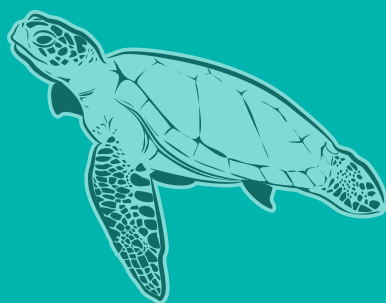
ORGANIZAČNÍ STRUKTURA

Společnost je členěna následujícím způsobem:

- vedení Společnosti,
- technické oddělení,
- „managed services“;
- oddělení projektového řízení,
- obchodní oddělení,
- oddělení logistiky,
- finanční oddělení.

Společnost ALEF NULA,a.s. nemá žádnou část závodu v zahraničí.

ZPRÁVA PŘEDSTAVEN- STVA O POD- NIKATELSKÉ ČINNOSTI SPOLEČNOSTI



HODNOCENÍ PROVOZNÍCH ČINNOSTÍ SPOLEČNOSTI

Tržby společnosti dosáhly hodnoty 1 589 mil. Kč, což ve srovnání s předchozím rokem představuje mírný pokles o 2 % zejména vlivem efektu prodlužujících se dodacích termínů IT zboží. Naopak se dařilo posilovat tržby v oblasti služeb s přidanou hodnotou.

HW

Společnost si udržela pozici jedničky v tržním podílu v technologiích Cisco a stabilizovala svou pozici významného partnera u dalších technologií. V této oblasti Společnost zaznamenala meziroční pokles.

SLUŽBY

V oblasti prodeje služeb došlo v roce 2021 k výraznému meziročnímu nárůstu o 9 % zejména z důvodů vyšší poptávky koncových uživatelů po Cisco technologii splňující požadavky na robustní servisní zabezpečení sítí. Obecně větší důraz kladený na bezpečnou komunikaci vede k vyšší poptávce po službách v oblasti servisu, včetně služeb kybernetické bezpečnosti a SLA. Růst v oblasti poskytovaných služeb je dlouhodobým cílem společnosti a reálným zhodnocením investic do nábory a vzdělávání zaměstnanců.

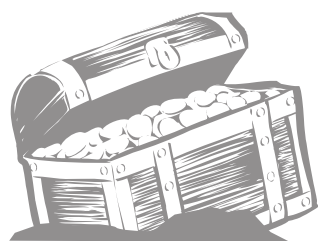
TRAINING

Aktivity školícího centra v roce 2021 byly velmi úspěšné. Osvědčily se on-line školení, které vhodným způsobem doplnily produktové portfolio klasických on-site kurzů. Alef si udržel dominantní pozici jedničky na trhu ve školení technologií Cisco a F5. Díky kvalitě technologických specialistů, inovacím a efektivním investicím se Společnosti daří využívat potenciálu v oblasti prorůstových technologií Data center a tzv. Advanced (špičkových, nově se rozvíjejících) technologií.

PŘEHLED NEJVÝZNAMNĚJŠÍCH DRŽENÝCH CERTIFIKACÍ

- > Advanced Borderless Network Architecture Specialization,
- > Advanced Collaboration Architecture Specialization,
- > Advanced Data Center Architecture Specialization,
- > Advanced Routing & Switching,
- > Advanced Security,
- > Advanced Unified Communications,
- > Advanced Wireless LAN,
- > Advanced Unified Computing Technology Specialization,
- > Advanced Unified Fabric Technology Specialization,
- > Advanced Data Center Networking Infrastructure,
- > Advanced Data Center Storage Networking,
- > Small Business Specialization
- > AWS Consulting Partner,
- > AWS Solution Provider & Training Partner,
- > Flowmon Gold Partner,
- > Microsoft Gold Technology Partner,
- > VMware Solution Provider – Enterprise Partner,
- > ZOOM Gold Partner,
- > Sewio Certified Partner,
- > ATECO Partner.

EKONOMICKÉ VÝSLEDKY A FINANČNÍ SITUACE SPOLEČNOSTI



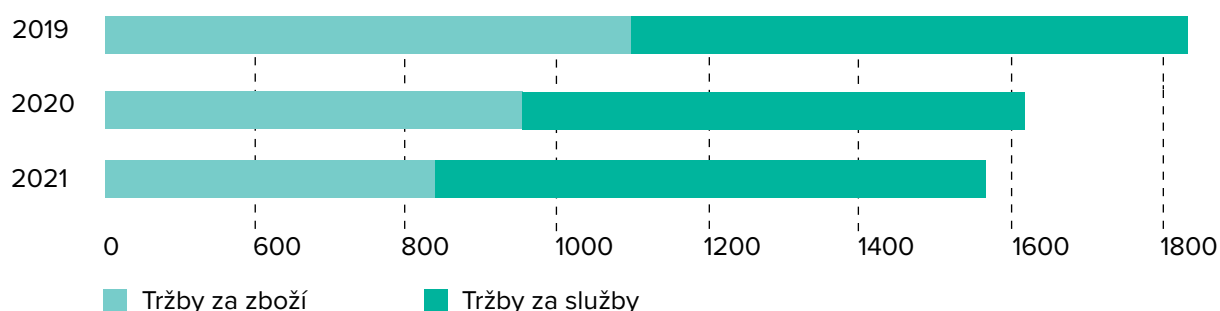
VÝVOJ VYBRANÝCH EKONOMICKÝCH UKAZATELŮ (V MIL. KČ)

Ukazatel	2021	2020	Index 2021/2020
Aktiva netto	1 488	1 537	97%
Obrat-zboží a služeb	1 589	1 618	98%
Zisk před zdaněním	247	231	107%
Zisk po zdanění	217	192	113%
Pohledávky z obchodního styku	353	332	106%
Závazky z obchodního styku	138	122	113%
Peněžní prostředky	335	719	47%
Zásoby	73	45	162%
Osobní náklady	301	263	114%

VÝNOSY Z BĚŽNÉ ČINNOSTI (MIL. KČ)

V roce 2021 došlo ke snížení tržeb z prodeje zboží a služeb Společnosti o 2 % oproti předchozímu roku vlivem snížení HW prodejů, u kterých se nadále negativně projevovaly prodlužující dodací lhůty IT dodávek.

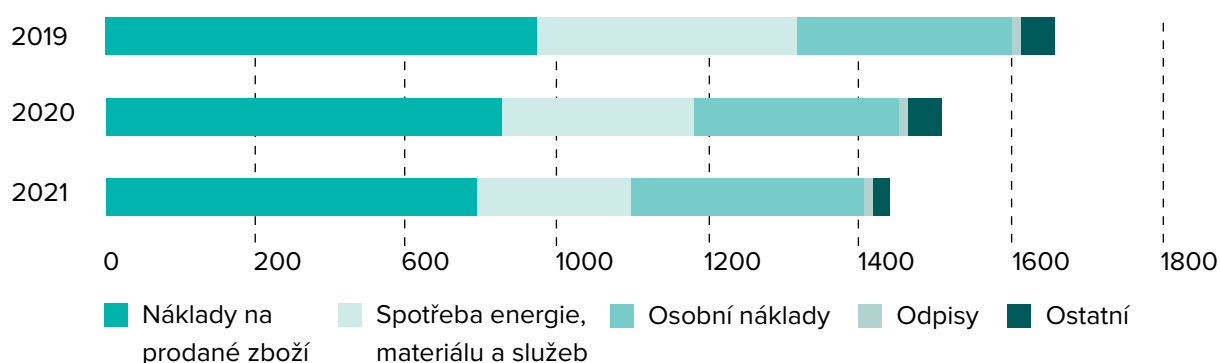
Naopak růst tržeb za prodej služeb s přidanou hodnotou významným způsobem přispěl ke stabilizaci celkových výnosů. V roce 2021 tvořily tržby za služby již 47 % celkových tržeb.



NÁKLADY (MIL. KČ)

Výše nákladů v porovnání s předchozím rokem poklesla o 3 %. Tento pokles koresponduje se zavedenými

mi opatřeními a optimalizací nákladů.



VÝSLEDEK HOSPODAŘENÍ

Provozní výsledek hospodaření Společnosti za rok 2021 dosáhl hodnoty 154 mil. Kč, což představuje meziroční pokles o 4%. Naopak výsledek hospodaření před zdaněním dosáhl 247 mil. Kč, tedy o 16 mil. Kč lepší výsledek než tomu bylo předchozím roce. Tento ukazatel zahrnuje hodnotu výnosu z dividend dceř-

ných společností ve výši 100 mil. Kč, která byla o 16 mil. Kč vyšší než předchozím roce. Výsledek hospodaření po zdanění vzrostl o 13% a dosáhl výše 217 mil. Kč. Výsledek hospodaření po zdanění za účetní období roku 2021, očištěný o vliv obdržovaných dividend činil 117 mil. Kč.

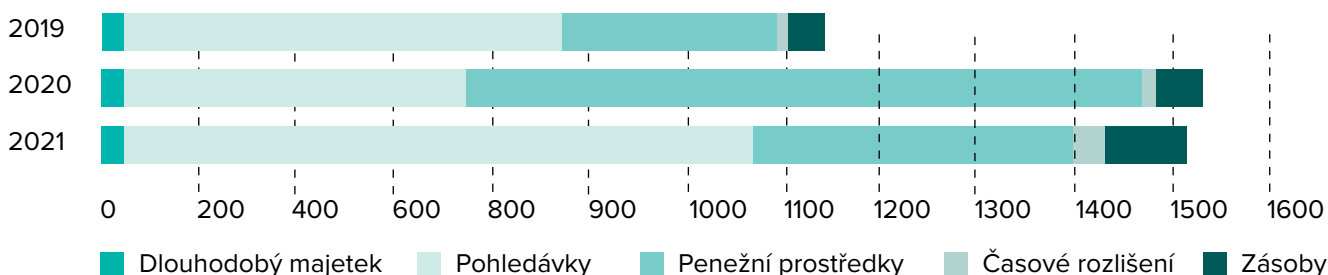
BILANCE

Celková bilanční suma se v roce 2021 klesla v porovnání s předchozím rokem o 50 mil. Kč.

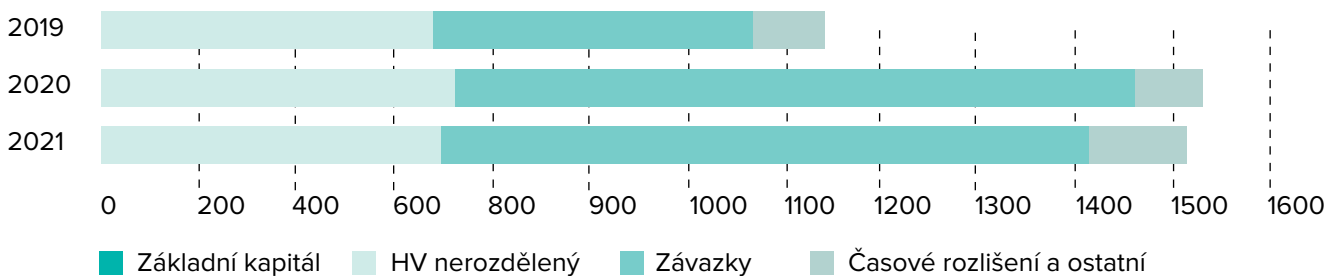
Nejvýraznější pohyby bilančních položek jsou zvýšení stavu pohledávek o 280 mil. Kč., snížení objemu peněžních prostředků o 384 mil. Kč v souvislosti s financováním skladových nákupů ve skupině ALEF a zvýšení objemu zásob o 28 mil. Kč. na straně aktiv.

Na straně pasiv došlo ke snížení hodnoty vlastního kapitálu o 38 mil. Kč., poklesu závazků o 18 mil. Kč, nárůstu rezerv a časového rozlišení o 6 mil. Kč. Výše závazků zahrnuje čerpání dolarového úvěru ve výši 351 mil. Kč (16 mil. USD) k 31. březnu 2022, který byl využit k financování skladových nákupů ve skupině ALEF.

AKTIVA (MIL.KČ)



PASIVA (MIL.KČ)



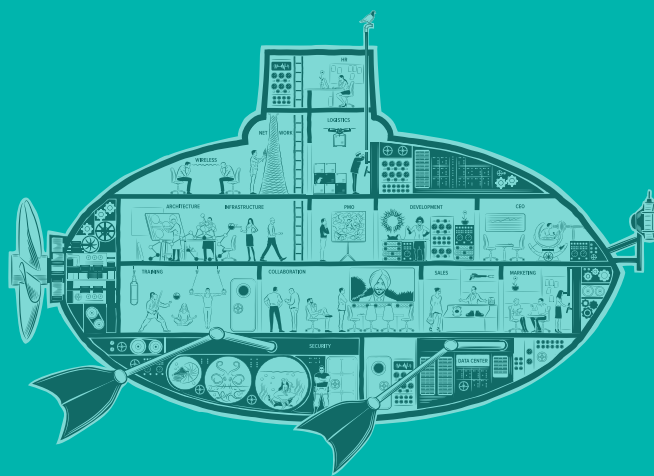
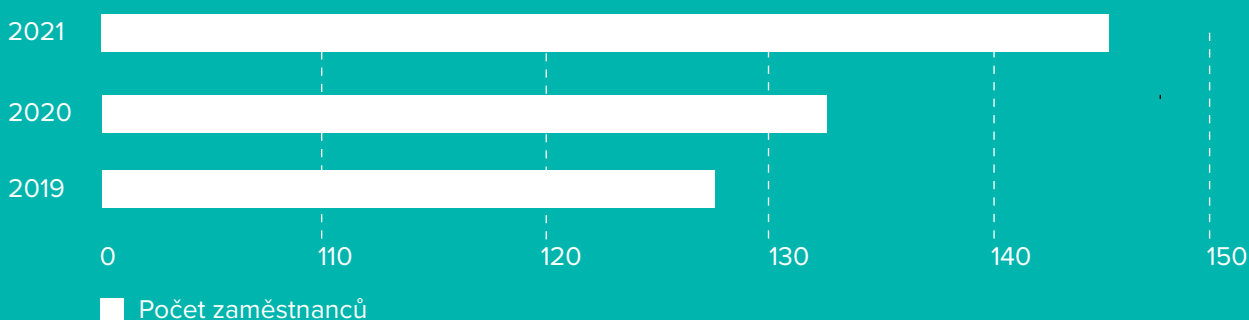
PERSONÁLNÍ POLITIKA

Vysoká odborná připravenost a dlouhodobá spokojenost zaměstnanců, pocit sounáležitosti ve Společnosti jsou klíčové oblasti personální politiky. V roce 2021 pokračoval proces rozšiřování a prohlubování odborných znalostí a dovedností zaměstnanců Společnosti v souladu s neustále rostoucími požadavky našich zákazníků.

V oblasti vzdělávání bylo pro Společnost klíčové udržení produktových znalostí klíčových zaměstnanců,

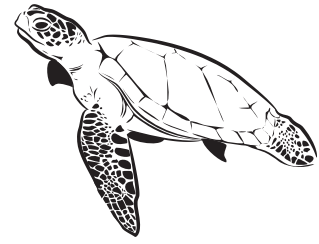
zejména z obchodního a technického oddělení. Společnost dlouhodobě investuje do vzdělávání a rozvoje zaměstnanců.

V oblasti pracovněprávních vztahů postupuje Společnost v souladu s platnými právními předpisy a interními směrnicemi.



OCHRANA ŽIVOTNÍHO PROSTŘEDÍ

Společnost se řídí platnými zákony a předpisy a snaží se minimalizovat dopady na životní prostředí. V oblasti ochrany životního prostředí je největší důraz kladen na ekologické nakládání s odpady. Společnost je zapojena do systému sběru a recyklace odpadů.



VÝZKUM A VÝVOJ

V oblasti vývoje se ALEF NULA,a.s. angažuje především v oblasti tvorby aplikací a programových řešení pro vlastní zákaznické projekty. Vedle vývoje nových aplikací dle potřeb zákazníků Společnost také provádí lokalizace a „upgrade“ stávajících řešení.

Hlavní oblasti vývoje:

- aplikace pro integraci „Unified Communication“ s informačními systémy,
- specializované aplikace pro kontaktní centra,
- aplikace pro podporu procesů při implementaci zabezpečení pomocí IEEE 802.1x,
- aplikace pro monitorování a pomoc při identifikaci problémů na síti, kde je zavedená technologie IEEE 802.1x.

V oblasti výzkumu se ALEF NULA,a.s. v roce 2021 neangažovala.



ZÁMĚRY SPOLEČNOSTI PRO ROK 2022

1

UDRŽET POZICI JEDNIČKY NA 1 – TIER TRHU V TECHNOLOGIÍCH CISCO,

2

ZVÝŠIT OBRAT „NON-CISCO“ TECHNOLOGIÍ – F5, NETAPP, A DALŠÍCH,

3

ZVÝŠIT PRODEJ VLASTNÍCH SLUŽEB, „MANAGED SERVICES“,

4

ROZVOJ „CYBERSECURITY“,

5

ROZVOJ CLOUDOVÝCH SLUŽEB,

6

PRODEJ REKURENTNÍCH SLUŽEB, SERVISŮ
A SW LICENCÍ, VČETNĚ CLOUDOVÝCH SLUŽEB,

7

ROZVOJ NOVÝCH PŘÍLEŽITOSTÍ NAVÁZANÝCH NA STÁVAJÍCÍ TECHNOLOGIE.

OSTATNÍ

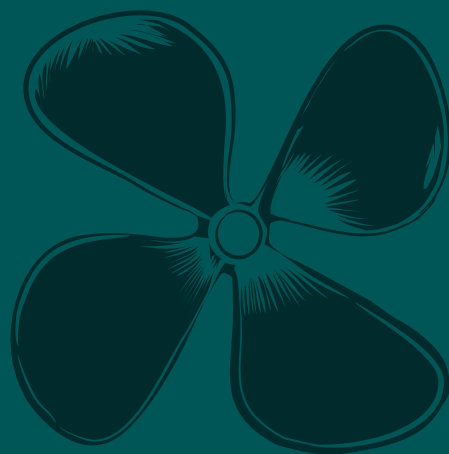
V případech, kdy Společnost vstupuje do obchodních případů, které jsou uskutečněny v cizích měnách, se využívá pro zajištění obchodních případů finančních instrumentů. Výše uvedené pohledávky a závazky jsou tedy částečně zajištěny finančními instrumenty a Společnost nepředpokládá, že by z těchto pohledávek a závazků v cizích měnách vzniklo významné měnové riziko.

Ve sledovaném období nedošlo u Společnosti k žádnému nabytí vlastních akcií.

Vedení Společnosti zvažilo dopady COVID-19 na své aktivity a podnikání stejně jako dopad vojenské invaze Ruska na Ukrajinu. Tyto skutečnosti jsou popsány v poznámce 1 Přílohy účetní závěrky, která je nedílnou součástí této výroční zprávy.

Po rozvahovém dni nedošlo k žádným událostem, které měly významný dopad na účetní závěrku k 31. březnu 2022.

ZPRÁVA NE- ZÁVISLÉHO AUDITORA



Zpráva nezávislého auditora

akcionáři společnosti ALEF NULA, a.s.

Náš výrok

Podle našeho názoru účetní závěrka podává věrný a poctivý obraz finanční pozice společnosti ALEF NULA, a.s., se sídlem Pernerova 691/42, Praha 8 („Společnost“) k 31. březnu 2022, její finanční výkonnosti a jejich peněžních toků za rok končící 31. března 2022 v souladu s českými účetními předpisy.

Předmět auditu

Účetní závěrka Společnosti se skládá z:

- rozvahy k 31. březnu 2022,
- výkazu zisku a ztráty za rok končící 31. března 2022,
- přehledu o změnách vlastního kapitálu za rok končící 31. března 2022,
- přehledu o peněžních tocích za rok končící 31. března 2022, a
- přílohy účetní závěrky, která obsahuje podstatné účetní metody a další vysvětlující informace.

Základ pro výrok

Audit jsme provedli v souladu se zákonem o auditorech a auditorskými standardy Komory auditorů České republiky, kterými jsou Mezinárodní standardy auditu doplněné a upravené souvisejícími aplikačními doložkami (společně „auditorské předpisy“). Naše odpovědnost stanovená těmito předpisy je podrobněji popsána v oddílu Odpovědnost auditora za audit účetní závěrky.

Domníváme se, že důkazní informace, které jsme shromáždili, poskytují dostatečný a vhodný základ pro vyjádření našeho výroku.

Nezávislost

V souladu s Mezinárodním etickým kodexem pro auditory a účetní odborníky (včetně Mezinárodních standardů nezávislosti) vydaným Radou pro mezinárodní etické standardy účetních („kodex IESBA“) a přijatým Komorou auditorů České republiky a se zákonem o auditorech jsme na Společnosti nezávislí a splnili jsme i další etické povinnosti vyplývající z kodexu IESBA a ze zákona o auditorech.

Ostatní informace

Za ostatní informace odpovídá představenstvo Společnosti. Jak je definováno v § 2 písm. b) zákona o auditorech, ostatními informacemi jsou informace uvedené ve výroční zprávě mimo účetní závěrku a naši zprávu auditora.

Náš výrok k účetní závěrce se k ostatním informacím nevztahuje. Přesto je součástí našich povinností souvisejících s auditem účetní závěrky seznámení se s ostatními informacemi a posouzení, zda ostatní informace nejsou ve významném nesouladu s účetní závěrkou či s našimi znalostmi o Společnosti získanými během auditu nebo zda se jinak tyto informace nejeví jako významně nesprávné. Také jsme posoudili, zda ostatní informace byly ve všech významných ohledech vypracovány v souladu s příslušnými právními předpisy.

Tímto posouzením se rozumí, zda ostatní informace splňují požadavky právních předpisů na formální náležitosti i na postup vypracování ostatních informací v kontextu významnosti.

Na základě provedených postupů v průběhu našeho auditu, do míry, již dokážeme posoudit, jsou dle našeho názoru:

- ostatní informace, které popisují skutečnosti, jež jsou též předmětem zobrazení v účetní závěrce, ve všech významných ohledech v souladu s účetní závěrkou a
- ostatní informace vypracované v souladu s právními předpisy.

Dále jsme povinni uvést, zda na základě poznatků a povědomí o Společnosti a o prostředí, v němž působí, k nimž jsme dospěli při provádění auditu, ostatní informace neobsahují významné nesprávnosti. Žádnou významnou nesprávnost jsme nezjistili.

Odpovědnost představenstva a dozorčí rady Společnosti za účetní závěrku

Představenstvo Společnosti odpovídá za sestavení účetní závěrky podávající věrný a poctivý obraz v souladu s českými účetními předpisy, a za takový vnitřní kontrolní systém, který považuje za nezbytný pro sestavení účetní závěrky tak, aby neobsahovala významné nesprávnosti způsobené podvodem nebo chybou.

Při sestavování účetní závěrky je představenstvo Společnosti povinno posoudit, zda je Společnost schopna nepřetržitě trvat, a pokud je to relevantní, popsat v příloze účetní závěrky záležitosti týkající se jejího nepřetržitého trvání a použití předpokladu nepřetržitého trvání při sestavení účetní závěrky, s výjimkou případů, kdy představenstvo plánuje zrušení Společnosti nebo ukončení její činnosti, resp. kdy nemá jinou reálnou možnost než tak učinit.

Za dohled nad procesem účetního výkaznictví odpovídá dozorčí rada Společnosti.

Odpovědnost auditora za audit účetní závěrky

Naším cílem je získat přiměřenou jistotu, že účetní závěrka jako celek neobsahuje významnou nesprávnost způsobenou podvodem nebo chybou a vydat zprávu auditora obsahující náš výrok. Přiměřená míra jistoty je velká míra jistoty, nicméně není zárukou, že audit provedený v souladu s auditorskými předpisy ve všech případech v účetní závěrce odhalí případnou existující významnou nesprávnost. Nesprávnosti mohou vzniknout v důsledku podvodů nebo chyb a považují se za významné, pokud lze reálně předpokládat, že by jednotlivě nebo v souhrnu mohly ovlivnit ekonomická rozhodnutí, která uživatelé účetní závěrky na jejím základě přijmou.

Při provádění auditu v souladu s auditorskými předpisy je naší povinností uplatňovat během celého auditu odborný úsudek a zachovávat profesní skepticismus. Dále je naší povinností:

- Identifikovat a vyhodnotit rizika významné nesprávnosti účetní závěrky způsobené podvodem nebo chybou, navrhnout a provést auditorské postupy reagující na tato rizika a získat dostatečné a vhodné důkazní informace, abychom na jejich základě mohli vyjádřit výrok. Riziko, že neodhalíme významnou nesprávnost, k níž došlo v důsledku podvodu, je větší než riziko neodhalení významné nesprávnosti způsobené chybou, protože součástí podvodu mohou být tajné dohody, falšování, úmyslná opomenutí, nepravdivá prohlášení nebo obcházení vnitřních kontrol.
- Seznámit se s vnitřním kontrolním systémem Společnosti relevantním pro audit v takovém rozsahu, abychom mohli navrhnout auditorské postupy vhodné s ohledem na dané okolnosti, nikoli abychom mohli vyjádřit názor na účinnost jejího vnitřního kontrolního systému.
- Posoudit vhodnost použitých účetních pravidel, přiměřenost provedených účetních odhadů a informace, které v této souvislosti představenstvo Společnosti uvedlo v příloze účetní závěrky.

- Posoudit vhodnost použití předpokladu nepřetržitého trvání při sestavení účetní závěrky představenstvem, a to, zda s ohledem na shromážděné důkazní informace existuje významná nejistota vyplývající z událostí nebo podmínek, které mohou významně zpochybnit schopnost Společnosti trvat nepřetržitě. Jestliže dojdeme k závěru, že taková významná nejistota existuje, je naší povinností upozornit v naší zprávě na informace uvedené v této souvislosti v příloze účetní závěrky, a pokud tyto informace nejsou dostatečné, vyjádřit modifikovaný výrok. Naše závěry týkající se schopnosti Společnosti trvat nepřetržitě vycházejí z důkazních informací, které jsme získali do data naší zprávy. Nicméně budoucí události nebo podmínky mohou vést k tomu, že Společnost ztratí schopnost trvat nepřetržitě.
- Vyhodnotit celkovou prezentaci, členění a obsah účetní závěrky, včetně přílohy, a dále to, zda účetní závěrka zobrazuje podkladové transakce a události způsobem, který vede k věrnému zobrazení.

Naší povinností je informovat představenstvo a dozorčí radu mimo jiné o plánovaném rozsahu a načasování auditu a o významných zjištěních, která jsme v jeho průběhu učinili, včetně zjištěných významných nedostatků ve vnitřním kontrolním systému.

29. srpna 2022

PricewaterhouseCoopers Audit, s.r.o.
zastoupená ředitelem



Ing. Lukáš Orság
statutární auditor, evidenční č. 2484

ÚČETNÍ ZÁVĚRKA 2021

za rok končící 31. března 2022



Firma: ALEF NULA, a.s.
 Identifikační číslo: 618 58 579
 Právní forma: akciová společnost
 Předmět podnikání: Výroba, instalace, opravy elektrických strojů a přístrojů, elektronických a telekomunikačních zařízení
 Rozvahový den: 31. března 2022
 Datum sestavení účetní závěrky: 29. srpna 2022

ROZVAHA

(v celých tisících Kč)

označ.	AKTIVA	řád.	3/31/2022			3/31/2021
			Brutto 1	Korekce 2	Netto 3	Netto 4
a	b	c				
	AKTIVA CELKEM	001	1,712,994	-225,297	1,487,697	1,537,216
	Stálá aktiva	003	288,615	-222,958	65,657	68,447
B. I.	Dlouhodobý nehmotný majetek	004	50,144	-34,570	15,574	10,585
B. I. 2.	Ocenitelná práva	006	43,018	-34,570	8,448	6,828
B. I. 2. 1.	Software	007	43,018	-34,570	8,448	6,828
B. I. 5.	Poskytnuté zálohy na dlouhodobý nehmotný majetek a nedokončený dlouhodobý nehmotný majetek	011	7,126	0	7,126	3,757
B. I. 5. 2.	Nedokončený dlouhodobý nehmotný majetek	013	7,126	0	7,126	3,757
B. II.	Dlouhodobý hmotný majetek	014	170,870	-148,872	21,998	25,932
B. II. 1.	Pozemky a stavby	015	19,677	-11,090	8,587	11,654
B. II. 1. 2.	Stavby	017	19,677	-11,090	8,587	11,654
B. II. 2.	Hmotné movité věci a jejich soubory	018	150,420	-137,291	13,129	13,904
B. II. 4.	Ostatní dlouhodobý hmotný majetek	020	773	-491	282	374
B. II. 4. 3.	Jiný dlouhodobý hmotný majetek	023	773	-491	282	374
B. III.	Dlouhodobý finanční majetek	027	67,601	-39,516	28,085	31,930
B. III. 1.	Podíly - ovládaná nebo ovládající osoba	028	67,601	-39,516	28,085	31,930
C.	Oběžná aktiva	037	1,377,119	-2,339	1,374,780	1,450,534
C. I.	Zásoby	038	74,923	-1,664	73,259	45,345
C. I. 3.	Výrobky a zboží	041	74,923	-1,664	73,259	45,345
C. I. 3. 2.	Zboží	043	74,923	-1,664	73,259	45,345
C. II.	Pohledávky	046	967,174	-675	966,499	686,570
C. II. 1.	Dlouhodobé pohledávky	047	319,655	0	319,655	20,261
C. II. 1. 2.	Pohledávky - ovládaná nebo ovládající osoba	049	297,152	0	297,152	258
C. II. 1. 4.	Odloužená daňová pohledávka	051	22,503	0	22,503	20,003
C. II. 2.	Krátkodobé pohledávky	057	647,519	-675	646,844	666,309
C. II. 2. 1.	Pohledávky z obchodních vztahů	058	353,185	-675	352,510	332,435
C. II. 2. 2.	Pohledávky - ovládaná nebo ovládající osoba	059	130,014	0	130,014	167,303
C. II. 2. 4.	Pohledávky - ostatní	061	164,320	0	164,320	166,571
C. II. 2. 4. 3.	Stát - daňové pohledávky	064	2,927	0	2,927	10,753
C. II. 2. 4. 4.	Krátkodobé poskytnuté zálohy	065	5,300	0	5,300	5,597
C. II. 2. 4. 5.	Dohadné účty aktivní	066	146,947	0	146,947	145,967
C. II. 2. 4. 6.	Jiné pohledávky	067	9,146	0	9,146	4,254
C. IV.	Peněžní prostředky	075	335,022	0	335,022	718,619
C. IV. 1.	Peněžní prostředky v pokladně	076	192	0	192	256
C. IV. 2.	Peněžní prostředky na účtech	077	334,830	0	334,830	718,363
D.	Casové rozlišení aktiv	078	47,260	0	47,260	18,235
D. 1.	Náklady příštích období	079	47,260	0	47,260	18,235

označ.	PASIVA	řád.	3/31/2022	3/31/2021
			5	6
a	b	c		
	PASIVA CELKEM	082	1,487,697	1,537,216
A.	Vlastní kapitál	083	673,244	711,451
A. I.	Základní kapitál	084	1,000	1,000
A. I. 1.	Základní kapitál	085	1,000	1,000
A. II.	Ážio a kapitálové fondy	088	-12,757	-7,976
A. II. 2.	Kapitálové fondy	090	-12,757	-7,976
A. II. 2. 2.	Oceňovací rozdíly z přecenění majetku a závazků (+/-)	092	-12,757	-7,976
A. III.	Fondy ze zisku	096	500	500
A. III. 1.	Ostatní rezervní fondy	097	500	500
A. IV.	Výsledek hospodaření minulých let (+/-)	099	467,927	526,476
A. IV. 1.	Nerozdělený zisk nebo neuhrazená ztráta minulých let (+/-)	100	467,927	526,476
A. V.	Výsledek hospodaření běžného účetního období (+/-)	102	216,574	191,451
B. + C.	Cizí zdroje	104	768,340	778,845
B.	Rezervy	105	40,900	33,722
B. 4.	Ostatní rezervy	109	40,900	33,722
C.	Závazky	110	727,440	745,123
C. II.	Krátkodobé závazky	126	727,440	745,123
C. II. 2.	Závazky k úvěrovým institucím	130	351,408	0
C. II. 3.	Krátkodobé přijaté zálohy	131	968	987
C. II. 4.	Závazky z obchodních vztahů	132	137,596	122,419
C. II. 6.	Závazky - ovládaná nebo ovládající osoba	134	82,294	494,591
C. II. 8.	Závazky ostatní	136	155,174	127,126
C. II. 8. 3.	Závazky k zaměstnancům	139	11,188	7,574
C. II. 8. 4.	Závazky ze sociálního zabezpečení a zdravotního pojištění	140	5,832	4,110
C. II. 8. 5.	Stát - daňové závazky a dotace	141	9,492	15,000
C. II. 8. 6.	Dohadné účty pasivní	142	105,453	98,019
C. II. 8. 7.	Jiné závazky	143	23,209	2,423
D.	Casové rozlišení pasiv	147	46,113	46,920
D. 1.	Výdaje příštích období	148	1,800	1,800
D. 2.	Výnosy příštích období	149	44,313	45,120

Firma: ALEF NULA,a.s.

Identifikační číslo: 618 58 579

Právní forma: akciová společnost

Předmět podnikání: Výroba, instalace, opravy elektrických strojů a přístrojů, elektronických a telekomunikačních zařízení

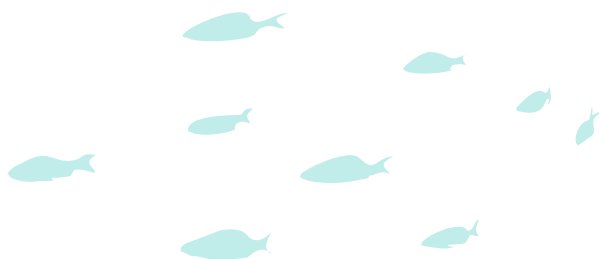
Rozvahový den: 31. března 2022

Datum sestavení účetní závěrky: 29. srpna 2022

VÝKAZ ZISKU A ZTRÁTY

(v celých tisících Kč)

označ.	TEXT	řád.	Skutečnost v účetním období	
			2022	2021
a	b	c	1	2
I.	Tržby z prodeje výrobků a služeb	01	746,291	687,426
II.	Tržby za prodej zboží	02	842,651	930,273
A.	Výkonová spotřeba	03	1,103,732	1,190,835
A. 1.	Náklady vynaložené na prodané zboží	04	707,200	820,982
A. 2.	Spotřeba materiálu a energie	05	10,330	9,613
A. 3.	Služby	06	386,202	360,240
D.	Osobní náklady	09	300,518	262,589
D. 1.	Mzdové náklady	10	227,189	206,976
D. 2.	Náklady na sociální zabezpečení, zdravotní pojištění a ostatní náklady	11	73,329	55,613
D. 2. 1.	Náklady na sociální zabezpečení a zdravotní pojištění	12	69,879	53,718
D. 2. 2.	Ostatní náklady	13	3,450	1,895
E.	Úpravy hodnot v provozní oblasti	14	18,589	8,291
E. 1.	Úpravy hodnot dlouhodobého nehmotného a hmotného majetku	15	17,113	18,181
E. 1. 1.	Úpravy hodnot dlouhodobého nehmotného a hmotného majetku – trvalé	16	17,113	18,181
E. 2.	Úpravy hodnot zásob	18	1,286	-2,668
E. 3.	Úpravy hodnot pohledávek	19	190	-7,222
III.	Ostatní provozní výnosy	20	1,431	367
III. 1.	Tržby z prodaného dlouhodobého majetku	21	821	45
III. 3.	Jiné provozní výnosy	23	610	322
F.	Ostatní provozní náklady	24	13,431	-4,518
F. 1.	Zůstatková cena prodaného dlouhodobého majetku	25	175	0
F. 3.	Daně a poplatky	27	27	26
F. 4.	Rezervy v provozní oblasti a komplexní náklady příštích období	28	7,178	-9,297
F. 5.	Jiné provozní náklady	29	6,051	4,753
*	Provozní výsledek hospodaření (+/-)	30	154,103	160,869
IV.	Výnosy z dlouhodobého finančního majetku - podíly	31	100,210	84,156
IV. 1.	Výnosy z podílů - ovládaná nebo ovládající osoba	32	100,210	84,156
VI.	Výnosové úroky a podobné výnosy	39	7,112	5,314
VI. 1.	Výnosové úroky a podobné výnosy - ovládaná nebo ovládající osoba	40	4,754	4,927
VI. 2.	Ostatní výnosové úroky a podobné výnosy	41	2,358	387
I.	Úpravy hodnot a rezervy ve finanční oblasti	42	-1,742	13,427
J.	Nákladové úroky a podobné náklady	43	1,393	0
J. 2.	Ostatní nákladové úroky a podobné náklady	45	1,393	0
VII.	Ostatní finanční výnosy	46	5,542	35
K.	Ostatní finanční náklady	47	20,598	5,812
*	Finanční výsledek hospodaření (+/-)	48	92,615	70,266
**	Výsledek hospodaření před zdaněním (+/-)	49	246,718	231,135
L.	Daň z příjmů	50	30,144	39,684
L. 1.	Daň z příjmů splatná	51	32,644	38,911
L. 2.	Daň z příjmů odložená (+/-)	52	-2,500	773
**	Výsledek hospodaření po zdanění (+/-)	53	216,574	191,451
***	Výsledek hospodaření za účetní období (+/-)	55	216,574	191,451
*	Čistý obrát za účetní období = I. + II. + III. + IV. + V. + VI. + VII.	56	1,703,237	1,707,571



Firma: ALEF NULA,a.s.

Identifikační číslo: 618 58 579

Právní forma: akciová společnost

Předmět podnikání: Výroba, instalace, opravy elektrických strojů a přístrojů, elektronických a telekomunikačních zařízení

Rozvahový den: 31. března 2022

Datum sestavení účetní závěrky: 29. srpna 2022

PŘEHLED O PENĚŽNÍCH TOCÍCH

(v celých tisících Kč)

označ.	TEXT	Skutečnost v účetním období	
		2022	2021
a	b	1	2
	Peněžní toky z provozní činnosti		
	Účetní zisk / ztráta před zdaněním	246,718	231,135
A. 1.	Upravy o nepeněžní operace:	-92,873	-78,737
A. 1. 1.	Odpisy stálých aktiv	17,113	18,181
A. 1. 2.	Změna stavu opravných položek a rezerv	6,912	-5,760
A. 1. 3.	Zisk (-) / ztráta (+) z prodeje stálých aktiv	-646	-45
A. 1. 4.	Výnosy z podílů na zisku (-)	-100,210	-84,156
A. 1. 5.	Vyučtované nákladové (+) a výnosové (-) úroky	-5,719	-5,314
A. 1. 6.	Upravy o ostatní nepeněžní operace	-10,323	-1,643
A *	Cistý peněžní tok z provozní činnosti před zdaněním a změnami pracovního kapitálu	153,845	152,398
A. 2.	Změny stavu nepeněžních složek pracovního kapitálu:	-35,996	-72,703
A. 2. 1.	Změna stavu pohledávek a přechodných účtů aktiv	-49,195	-86,201
A. 2. 2.	Změna stavu závazků a přechodných účtů pasiv	42,399	24,867
A. 2. 3.	Změna stavu zásob	-29,200	-11,369
A **	Cistý peněžní tok z provozní činnosti před zdaněním	117,849	79,695
A. 3.	Vyplacené úroky	-1,393	0
A. 4.	Přijaté úroky	7,112	6,698
A. 5.	Zaplacená daň z příjmů	-24,946	-50,908
A. 6.	Přijaté podíly na zisku	100,210	107,382
A ***	Cistý peněžní tok z provozní činnosti	198,832	142,867
B. 1.	Výdaje spojené s nabytím stálých aktiv	-12,756	-21,273
B. 2.	Příjmy z prodeje stálých aktiv	821	45
B. 3.	Zápůjčky a úvěry spřízněným osobám	-132,296	35,741
B ***	Cistý peněžní tok z investiční činnosti	-144,231	14,513
C. 1.	Změna stavu dlouhodobých a krátkodobých závazků z financování	351,408	0
C. 2.	Změna stavu vlastního kapitálu:	-250,000	-300,000
C. 2. 6.	Vyplacené dividendy	-250,000	-300,000
C ***	Cisté peněžní toky z finanční činnosti	101,408	-300,000
	Cisté zvýšení / snížení peněžních prostředků a peněžních ekvivalentů	156,009	-142,620
	Stav peněžních prostředků a peněžních ekvivalentů na počátku roku	224,028	366,648
	Stav peněžních prostředků a peněžních ekvivalentů na konci roku	380,037	224,028

Firma: ALEF NULA,a.s.

Identifikační číslo: 618 58 579

Právní forma: akciová společnost

Předmět podnikání: Výroba, instalace, opravy elektrických strojů a přístrojů, elektronických a telekomunikačních zaříz

Rozvahový den: 31. března 2022

Datum sestavení účetní závěrky: 29. srpna 2022

PŘEHLED O ZMĚNÁCH VLASTNÍHO KAPITÁLU

(v celých tisících Kč)

	Základní kapitál	Oceňovací rozdíly z přecenění majetku a závazků (+/-)	Ostatní rezervní fondy	Nerozdělený zisk nebo neuhrazená ztráta (+/-)	Celkem
Zůstatek k 1. dubnu 2020	1,000	-5,369	500	676,478	672,609
Oceňovací rozdíly z přecenění na reálnou hodnotu					
- podíly v ovládaných osobách, v osobách pod podstatným vlivem	0	-2,607	0	0	-2,607
Vyplacené dividendy	0	0	0	-150,000	-150,000
Výsledek hospodaření za účetní období	0	0	0	191,451	191,451
Zaokrouhlení	0	0	0	-2	-2
Zůstatek k 31. březnu 2021	1,000	-7,976	500	717,927	711,451
Oceňovací rozdíly z přecenění na reálnou hodnotu					
- podíly v ovládaných osobách, v osobách pod podstatným vlivem	0	-4,781	0	0	-4,781
Vyplacené dividendy	0	0	0	-250,000	-250,000
Výsledek hospodaření za účetní období	0	0	0	216,574	216,574
Zůstatek k 31. březnu 2022	1,000	-12,757	500	684,501	673,244

1. VŠEOBECNÉ INFORMACE

1.1 Základní informace o Společnosti

ALEF NULA, a.s. (dále „Společnost“) byla zapsána do obchodního rejstříku vedeného Městským soudem v Praze, oddíl B, vložka 2727 dne 4. října 1994 a její sídlo je v Pernerova 691/42, Praha 8. Hlavním předmětem podnikání Společnosti je výroba, instalace, opravy elektrických strojů a přístrojů, elektronických a telekomunikačních zařízení, obchod, školení, činnost účetních poradců, vedení účetnictví a vedení daňové evidence.

Společnost není společníkem s neomezeným ručením v žádné společnosti.

Společnost má konsolidované účetní jednotky, detailní informace o nich jsou uvedené v bodu 4 přílohy. Kromě této samostatné přílohy k účetní závěrce sestavuje Společnost ještě konsolidovanou přílohu k účetní závěrce.

Na počátku roku 2020 byla potvrzena existence nového koronaviru způsobujícího nemoc COVID-19, která se globálně rozšířila. Pandemie a zejména restriktivní opatření přijatá k omezení zdravotních dopadů způsobily narušení mnoha podnikatelských a hospodářských aktivit a v i roce končícím 31. března 2022 ovlivnily podnikání Společnosti.

Segment, ve kterém Společnost podniká, nebyl situací vzniklou nemocí COVID-19 zatím významně zasažen. Společnost se zaměřila především na správu pohledávek a jejich vymáhání. Z důvodu opatrnosti byla v účetním období 2019 upravena interní metodika tvorby opravných položek, tato úprava přetrvává i pro účetní období roku 2021. Vzniklá situace prodloužila dodávky zboží od výrobců, což se projevuje na skladbě a výši zásob, a na to navazují i dopady na cash-flow Společnosti.

Koncem února 2022 pokračující politické napětí mezi Ruskem a Ukrajinou eskalovalo v konflikt s vojenskou invazí Ruska na Ukrajinu. Celosvětovou reakcí na ruské porušení mezinárodního práva a agresí vůči Ukrajině bylo uvalení rozsáhlých sankcí a omezení podnikatelské činnosti. Celkový dopad posledního vývoje se projevil zvýšenou volatilitou na finančních a komoditních trzích a dalšími důsledky pro ekonomiku.

Společnost posoudila přímá podnikatelská rizika zahrnující nepříznivé dopady ekonomických sankcí uvalených na Rusko, přerušování podnikání (včetně dodavatelských řetězců), zvýšený výskyt kybernetických útoků, riziko porušení právních a regulačních pravidel a mnoho dalších, a vyhodnotila, že jejich přímý vliv

na Společnost je v současnosti nevýznamný.

Vedení Společnosti zvážilo potenciální dopady COVID-19 a vojenské invaze Ruska na Ukrajinu na své aktivity a podnikání a dospělo k závěru, že nemají na Společnost významný vliv a nevedou k existenci významné nejistoty ohledně předpokladu nepřetržitého trvání podniku. Vzhledem k tomu byla účetní závěrka k 31. březnu 2022 zpracována za předpokladu, že Společnost bude nadále schopna pokračovat ve své činnosti.

2. ÚČETNÍ POSTUPY

2.1 Základní zásady zpracování účetní závěrky

Účetní závěrka je sestavena v souladu s účetními předpisy platnými v České republice pro velké účetní jednotky a je sestavena v historických cenách kromě derivátů, které jsou vykázané v reálné hodnotě.

Přehled o změnách vlastního kapitálu může obsahovat zaokrouhlovací rozdíly.

Při oceňování aktiv a závazků a naplnění předpokladu trvání Společnosti vedení zvážilo dopady pandemie nového koronaviru způsobujícího onemocnění COVID-19.

2.2 Dlouhodobý nehmotný a hmotný majetek

Nehmotný (a hmotný) majetek, jehož doba použitelnosti je delší než 1 rok a pořizovací cena převyšuje 60 tis. Kč (40 tis. Kč) za položku, je považován za dlouhodobý nehmotný (a hmotný) majetek. Nakoupený dlouhodobý nehmotný a hmotný majetek je prvotně vykázan v pořizovacích cenách, které zahrnují cenu pořízení a náklady s jeho pořízením související.

Dlouhodobý nehmotný a hmotný majetek je odpisován metodou rovnoměrných odpisů na základě jeho předpokládané doby životnosti. Pokud zůstatková hodnota aktiva přesahuje jeho odhadovanou zpětně získatelnou částku, je jeho zůstatková hodnota snížena na tuto částku prostřednictvím opravné položky. Zpětně získatelná částka je stanovena na základě očekávaných budoucích peněžních toků generovaných daným aktivem.

Náklady na opravy a údržbu dlouhodobého hmotného majetku se účtují přímo do nákladů.

Technické zhodnocení dlouhodobého nehmotného a hmotného majetku je aktivováno.

2.3 Podíly v ovládaných osobách a podíly v účetních jednotkách pod podstatným vlivem

Podíly v ovládaných osobách představují majetkové účasti v podnicích, které jsou ovládané nebo řízené Společností (dále též „dceřiná společnost“).

Podíly v dceřiných společnostech jsou oceněny pořizovací cenou zohledňující případné snížení hodnoty.

2.4 Zásoby

Nakoupené zásoby jsou oceňovány pořizovací cenou sníženou o opravnou položku. Pořizovací cena zahrnuje veškeré náklady související s pořízením těchto zásob (zejména dopravné, clo atd.). Pro úbytky nakoupených zásob užívá Společnost metodu „první do skladu – první ze skladu“.

Opravná položka k pomaluobrátkovým a zastaralým zásobám je tvořena na základě analýzy obrátkovosti zásob a na základě individuálního posouzení zásob.

2.5 Pohledávky

Pohledávky jsou vykázány v nominální hodnotě snížené o opravnou položku k pochybným pohledávkám. Opravná položka k pochybným pohledávkám je vytvořena na základě věkové struktury pohledávek a individuálního posouzení bonity dlužníků. Společnost nevytváří opravné položky k pohledávkám za spřízněnými stranami.

2.6 Peněžní prostředky a peněžní ekvivalenty

Peněžní prostředky jsou peníze v hotovosti včetně cenin a peněžních prostředků na účtu včetně přečerpaní běžného nebo kontokorentního účtu.

Peněžními ekvivalenty se rozumí krátkodobý likvidní finanční majetek, který je snadno a pohotově směnitelný za předem známou částku peněžních prostředků a u tohoto majetku se nepředpokládají významné změny hodnoty v čase. Za peněžní ekvivalenty jsou považovány peněžní úložky s nejvýše tříměsíční výpovědní lhůtou a likvidní dluhové cenné papíry k obchodování na veřejném trhu.

V rámci skupiny Společnost využívá tzv. cash-pooling. Pohledávka, resp. závazek, vzniklá(y) z titulu cash-poolingu je vykázována(a) v rámci přehledu o peněžních tocích jako součást položky Peníze a peněžní ekvivalenty.

Společnost sestavila přehled o peněžních tocích s využitím nepřímé metody.

2.7 Přepočet cizích měn

Transakce prováděné v cizích měnách jsou přepočteny a zaúčtovány devizovým kurzem platným v den transakce.

Zůstatky peněžních aktiv, pohledávek a závazků vedených v cizích měnách byly přepočteny devizovým kurzem zveřejněným Českou národní bankou k rozvahovému dni. Všechny kurzové zisky a ztráty z přepočtu peněžních aktiv, pohledávek a závazků jsou účtovány do výkazu zisku a ztráty a jsou vykázány souhrnně.

Společnost považuje zálohy zaplacené za účelem nákupu dlouhodobých aktiv nebo zásob za pohledávky vyjádřené v cizí měně, a tudíž tyto položky majetku přepočítává devizovým kurzem zveřejněným Českou národní bankou k rozvahovému dni.

Položky výdajů nebo příjmů příštích období vyjádřené v cizí měně jsou přepočítány devizovým kurzem zveřejněným Českou národní bankou k rozvahovému dni. Podíly v dceřiných společnostech, které jsou vedeny v cizích měnách, a které se k rozvahovému dni neoceňují reálnou hodnotou, jsou přepočteny devizovým kurzem zveřejněným Českou národní bankou k rozvahovému dni. Kurzový rozdíl je zaúčtován do vlastního kapitálu v řádku Oceňovací rozdíl z přecenění majetku a závazků (+/-).

2.8 Rezervy

Společnost tvoří rezervy na krytí svých závazků nebo nákladů, jejichž povaha je jasně definována a u nichž je k rozvahovému dni buď pravděpodobné, nebo jisté, že nastanou, avšak není přesně známa jejich výše, nebo okamžik jejich vzniku. Rezerva k rozvahovému dni představuje nejlepší odhad nákladů, které pravděpodobně nastanou, nebo v případě závazků částku, která je zapotřebí k jejich vypořádání.

Společnost vytváří rezervu na závazek z daně z příjmů snížený o uhrazené zálohy na daň z příjmů. Pokud zálohy na daň z příjmů převyšují předpokládanou daň, je příslušný rozdíl vykázán jako krátkodobá pohledávka.

2.9 Zaměstnanecké požitky

Na odměny a bonusy zaměstnancům Společnost vytváří dohadnou položku pasivní.

2.10 Tržby

Tržby jsou zaúčtovány k datu vyskladnění zboží nebo poskytnutí služby a jsou vykázány po odečtení slev a daně z přidané hodnoty.

2.11 Spřízněné strany

Spřízněnými stranami Společnosti se rozumí:

- strany, které přímo nebo nepřímo mohou uplatňovat rozhodující vliv u Společnosti, a společnosti, kde tyto strany mají rozhodující nebo podstatný vliv,
- strany, které přímo nebo nepřímo mohou uplatňovat podstatný vliv u Společnosti,
- členové statutárních, dozorčích a řídicích orgánů Společnosti, nebo její mateřské společnosti a osoby blízké těmto osobám, včetně podniků, kde tito členové a osoby mají podstatný nebo rozhodující vliv,
- dceřiné a přidružené společnosti a společné podniky.

Detailní informace o transakcích se Spřízněnými stranami jsou uvedené v bodu 12 a 14 přílohy.

2.12 Leasing

Požizovací cena majetku získaného formou finančního nebo operativního leasingu není aktivována do dlouhodobého majetku. Leasingové splátky jsou účtovány do nákladů rovnoměrně po celou dobu trvání leasingu. Budoucí leasingové splátky, které nejsou k rozvah-

vému dni splatné, jsou zveřejněny v příloze k účetní závěrce, ale nejsou zachyceny v rozvaze.

2.13 Úrokové náklady

Veškeré úrokové náklady jsou účtovány do nákladů. Dlouhodobé závazky nejsou diskontovány.

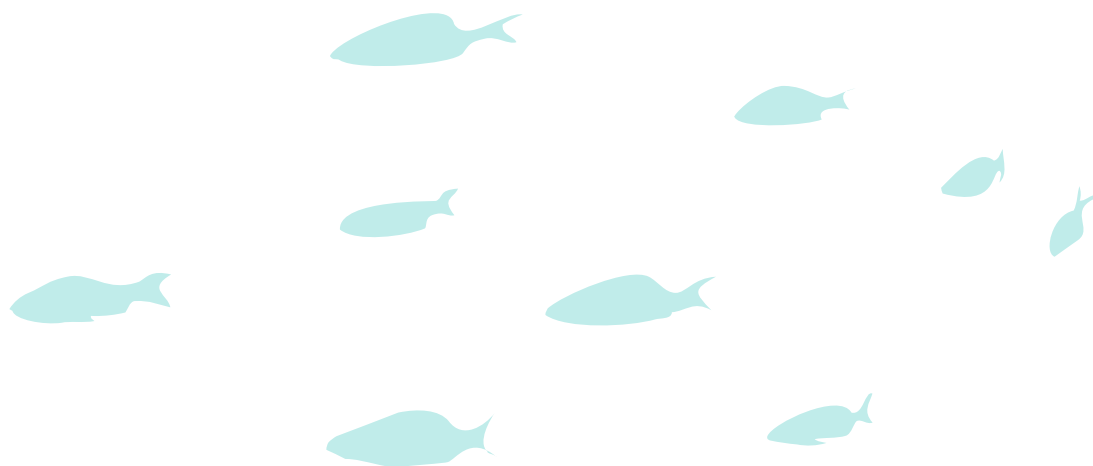
2.14 Odložená daň

Odložená daň se vykazuje u všech přechodných rozdílů mezi zůstatkovou hodnotou aktiva nebo závazku v rozvaze a jejich daňovou hodnotou. Odložená daňová pohledávka je zaúčtována, pokud je pravděpodobné, že ji bude možné daňově uplatnit v budoucnosti.

2.15 Následné události

Dopad událostí, které nastaly mezi rozvahovým dnem a dnem sestavení účetní závěrky, je zachycen v účetních výkazech v případě, že tyto události poskytly doplňující informace o skutečnostech, které existovaly k rozvahovému dni.

V případě, že mezi rozvahovým dnem a dnem sestavení účetní závěrky došlo k významným událostem představujícím skutečnosti, které nastaly po rozvahovém dni, jsou důsledky těchto událostí popsány a jejich dopady kvantifikovány v příloze účetní závěrky, ale nejsou zaúčtovány v účetních výkazech.



3. DLOUHODOBÝ HMOTNÝ MAJETEK

(tis. Kč)	1. dubna 2021	Přírůstky / přeúčtování	Vyřazení	31. března 2022
Pořizovací cena				
Stavby	19 677	0	0	19 677
Hmotné movité věci a jejich soubory	148 810	8 126	-6 516	150 420
Jiný dlouhodobý hmotný majetek	788	0	-15	773
Celkem	169 275	8 126	-6 531	170 870
Oprávký				
Stavby	-8 023	-3 067	0	-11 090
Samostatné hmotné movité věci a jejich soubory	-134 906	-8 699	6 314	-137 291
Jiný dlouhodobý hmotný majetek	-414	-77	0	-491
Celkem	-143 343	-11 843	6 314	-148 872
Zůstatková hodnota	25 932			21 998

(tis. Kč)	1. dubna 2020	Přírůstky / přeúčtování	Vyřazení	31. března 2021
Pořizovací cena				
Stavby	19 192	485	0	19 677
Hmotné movité věci a jejich soubory	143 837	8 365	-3 391	148 810
Jiný dlouhodobý hmotný majetek	726	61	0	788
Celkem	163 755	8 911	-3 391	169 275
Oprávký				
Stavby	-4 978	-3 045	0	-8 023
Samostatné hmotné movité věci a jejich soubory	-127 230	-11 067	3 391	-134 906
Jiný dlouhodobý hmotný majetek	-306	-108	0	-414
Celkem	-132 514	-14 220	3 391	-143 343
Zůstatková hodnota	31 241			25 932

4. PODÍLY V OVLÁDANÝCH OSOBÁCH

31. března 2022	Účetní hodnota (tis. Kč)	Podíl na základním kapitálu (%)	Výsledek hospodaření v roce končícím 31. března 2022 (tis. Kč)	Vlastní kapitál (tis. Kč)	Příjem z podílů na zisku v roce končícím 31. března 2022 (tis. Kč)
Zahraniční					
ALEF Distribution SK, s.r.o. Galvaniho 17/C Bratislava; Slovensko	171	100	23 591	122 098	10 210
ALEF Distribution HU, Kft. Váci út 30.3. emelet Budapešť; Maďarsko	14 624	100	44 430	130 465	0
ALEF DISTRIBUCIJA d.o.o. Ul. Grada Vukovara 284 Zagreb; Chorvatsko*	14 951	100	730	1 772	0
ALEF DISTRIBUCIJA SI d.o.o. Tehnološki park 24 Ljubljana; Slovinsko*	10 574	100	1 531	5 825	0
Alef distribucija Adria d.o.o. Bulevar Mihajla Pupina 10L Beograd; Srbija*	17 339	100	-2 735	-2 560	0

* společnost nepodléhá povinnému statutárnímu auditu v účetním období končícím 31. března 2022

31. března 2022	Účetní hodnota (tis. Kč)	Podíl na základním kapitálu (%)	Výsledek hospodaření v roce končícím 31. března 2022 (tis. Kč)	Vlastní kapitál (tis. Kč)	Příjem z podílů na zisku v roce končícím 31. března 2022 (tis. Kč)
Zahraniční					
ALEF DISTRIBUTION PL SPÓŁKA Z OGRANICZONĄ ODPOWIEDZIALNOŚCIĄ ul. Główna 59 Kudowa-Zdrój; Poland*	61	100	0	61	0
Alef Distribution RO S.A Bd. Dimitrie Pompeiu, Nr.6E Bucharest; Romania	7 226	70	4 051	-34 451	0
ALEF DISTRIBUTION GR MONOPROSOPI I.K.E. AGIOU DIMITRIOU 41 Pireus – Greece*	2 555	100	-1 573	866	0
Tuzemské					
ALEF Distribution CZ, s.r.o. Pernerova 691/42 Praha 8	100	100	122 868	333 655	90 000
Celkem	67 601		192 893	557 731	100 210
Opravná položka	-39 516				
Zůstatková hodnota	28 085				

* společnost nepodléhá povinnému statutárnímu auditu v účetním období končícím 31. března 2022

31. března 2021	Účetní hodnota (tis. Kč)	Podíl na základním kapitálu (%)	Výsledek hospodaření v roce končícím 31. března 2021 (tis. Kč)	Vlastní kapitál (tis. Kč)	Příjem z podílů na zisku v roce končícím 31. března 2021 (tis. Kč)
Zahraniční					
ALEF Distribution SK, s.r.o. Galvaniho 17/C Bratislava; Slovensko	183	100	21 361	117 080	19 156
ALEF Distribution HU, Kft. Váci út 30.3. emelet Budapešť; Maďarsko	20 140	100	26 874	98 193	0
ALEF DISTRIBUCIJA d.o.o. Ul. Grada Vukovara 284 Zagreb; Chorvatsko*	16 023	100	-1 788	1 118	0
ALEF DISTRIBUCIJA SI d.o.o. Tehnološki park 24 Ljubljana; Slovinsko*	11 330	100	3 737	4 404	0
Alef distribucija Adria d.o.o. Bulevar Mihajla Pupina 10L Beograd; Srbija*	17 779	100	-1 877	-1 416	0
ALEF DISTRIBUTION PL SPÓŁKA Z OGRANICZONĄ ODPOWIEDZIALNOŚCIĄ ul. Główna 59 Kudowa-Zdrój; Poland*	61	100	0	61	0

* společnost nepodléhá povinnému statutárnímu auditu v účetním období končícím 31. března 2021

31. března 2021	Účetní hodnota (tis. Kč)	Podíl na základním kapitálu (%)	Výsledek hospodaření v roce končícím 31. března 2021 (tis. Kč)	Vlastní kapitál (tis. Kč)	Příjem z podílů na zisku v roce končícím 31. března 2021 (tis. Kč)
Zahraníční					
Alef Distribution RO S.A Bd. Dimitrie Pompeiu, Nr.6E Bucharest; Romania	7 456	70	12 899	-28 513	0
ALEF DISTRIBUTION GR MONOPROSOPI I.K.E. AGIOU DIMITRIOU 41 Pireus – Greece*	116	100	0	2 615	0
Tuzemské					
ALEF Distribution CZ, s.r.o. Pernerova 691/42 Praha 8	100	100	90 780	300 787	65 000
Celkem	73 188		151 986	494 329	84 156
Opravná položka	-41 258				
Zůstatková hodnota	31 930				

* společnost nepodléhá povinnému statutárnímu auditu v účetním období končícím 31. března 2021

U žádné z uvedených dceřiných společností není rozdíl mezi procentem podílu na vlastnictví a procentem podílu na hlasovacích právech.

V průběhu účetního období končícího 31. března 2021 Společnost založila novou společnost v Řecku ALEF DISTRIBUTION GR MONOPROSOPI I.K.E. Nově založená společnost v účetním období končícím 31. března 2021 nevykonávala žádnou činnost, první aktivity proběhly v účetním období končícím

31. března 2022. V průběhu účetního období končícího 31. března 2022 byl splacen kapitálový fond 2 543 tis. Kč (100 tis. EUR).

Společnost Alef Distribution Kft. v účetním období končícím 31. března 2022 částečně vrátila kapitálový fond ve výši 4 146 tis. Kč (60 000 tis. HUF).

Ve společnosti Alef distribucija Adria d.o.o. (Srbsko) byl v průběhu účetního období končícího

31. března 2022 doplněný kapitálový fond o částku 797 tis. Kč (31 tis. EUR).

Společnost v průběhu roku končícího 31. března 2018 založila v Rumunsku novou společnost Alef Distribution RO S.A., se sídlem: Oltetutui Street 15, Bucharest, Rumunsko. Společnost byla vytvořena spolu s rumunskou společností Likeit Solution, předním distributorem IT řešení na rumunském trhu a Společnost zde drží podíl 70 % a má rozhodující vliv. Mezi společnostmi Likeit Solution a Alef Distribution RO S.A. probíhá arbitrážní řízení. Z tohoto řízení nehrozí Společnosti žádné potenciální závazky. Společnosti Alef Distribution RO S.A. hrozí neuhrazení závazku ze strany Like IT ve výši 64 165 tis. Kč (13 015 tis. RON).

Změna opravné položky na snížení hodnoty majetkových účastí v dceřiných společnostech:

(tis. Kč)	Dceřiné společnosti	
	2021	2020
Počáteční zůstatek k 1. dubnu	41 258	27 831
Tvorba/rozpuštění za rok (Investice v Alef Distribution RO S.A.)	-230	-160
Tvorba za rok ALEF DISTRIBUTIJA d.o.o. (HR)	-1 072	10 212
Tvorba/rozpuštění -za rok ALEF DISTRIBUTIJA SI d.o.o.	0	-7 466
Tvorba za rok Alef distribucija Adria d.o.o (RS)	-440	10 841
Konečný zůstatek k 31. březnu	39 516	41 258

Změna opravné položky na snížení hodnoty majetkových účastí v dceřiných společnostech:

(tis. Kč)	Dceřiné společnosti	
	2021	2020
Počáteční zůstatek k 1. dubnu	73 188	54 090
Zvýšení/snížení ocenění vlivem kurzového rozdílu	-4 781	-2 607
Snížení/zvýšení kapitálových fondů ve společnostech	-3 349	21 589
Vklad do nově založené pobočky	2 543	116
Konečný zůstatek k 31. březnu	67 601	73 188

5. ZÁSoby

Společnost vytvořila opravnou položku k zásobám k 31. březnu 2022 ve výši 1 664 tis. Kč .
(k 31. březnu 2021: 378 tis. Kč).

Zásoby představují zejména hardware a ostatní zboží určené pro další prodej.

6. POHLEDÁVKY

Pohledávky po splatnosti k 31. březnu 2022 činily 51 692 tis. Kč (k 31. březnu 2021: 17 460 tis. Kč). Většina pohledávek po splatnosti byla k datu sestavení účetní závěrky splacena.

Opravná položka k pohledávkám k 31. březnu 2022 činila 675 tis. Kč (k 31. březnu 2021: 485 tis. Kč).

Pohledávky nejsou kryty věcnými zárukami a žádná z nich nemá splatnost delší než 5 let.

Zálohy na daň z příjmu včetně přeplatku z minulých let ve výši 37 439 tis. Kč zaplacené Společností k 31. březnu 2022 (k 31. březnu 2021: 43 423 tis. Kč) byly započteny s rezervou na daň z příjmu ve výši

34 513 tis. Kč vytvořenou k 31. březnu 2022 (k 31. březnu 2021: 32 889 tis. Kč).

Dohadné účty aktivní k 31. březnu 2022 ve výši 146 947 tis. Kč (k 31. březnu 2021: 145 967 tis. Kč)

tvorí především nevyfakturované výnosy související s poplatky za řízení Společnosti ve výši 141 223 tis. Kč (k 31. březnu 2021: 121 509 tis. Kč), viz poznámku 12. Dále také obsahuje transakce se spřízněnými stranami a dohady na zpětné rabaty od výrobců ve výši 4 821 tis. Kč (k 31. březnu 2021: 24 336 tis. Kč).

7. VLASTNÍ KAPITÁL

Schválené a vydané akcie:

	31. března 2022		31. března 2021	
	Počet (ks)	Účetní hodnota (tis. Kč)	Počet (ks)	Účetní hodnota (tis. Kč)
Akcie na jméno, zaknihované, nominální hodnota jedné akcie 20 tis. Kč, plně splacené	50	1 000	50	1 000

Dne 23. prosince 2021 došlo k převodu akcií Společnosti, jejímž jediným akcionářem byla DIBITI INVESTMENTS LIMITED se sídlem na Kypru, na DIBITI INVESTMENT FUND SICAV, a.s., jednající na účet Podfond DIBITI ALEF, se sídlem Varšavská 714/38, Vinohrady, 120 00 Praha 2, Česká republika. Součástí této transakce byla výměna formy akcií z listinné na zaknihované.

Společnost je tedy plně vlastněna společností DIBITI INVESTMENT FUND SICAV, a.s., IČ: 119 04 259, Varšavská 714/38, Vinohrady, 120 00 Praha 2. DIBITI INVESTMENT FUND SICAV, a.s. jedná na účet Podfodu DIBITI ALEF.

Společnost sestavuje konsolidovanou účetní závěrku

za nejužší skupinu a nejširší skupinu je možné ji získat v sídle společnosti ALEF NULA, a.s. nebo na internetových stránkách Veřejného rejstříku a Sbírký listin.

Dne 29. září 2021 jediný akcionář schválil individuální účetní závěrku Společnosti za rok končící 31. března 2021 a rozhodl o vyplacení celého zisku ve výši 191 451 tis. Kč a dalších 58 549 tis. Kč z účtu nerozděleného zisku z minulých let, celkem tedy 250 000 tis. Kč jako dividendu jedinému akcionáři.

Do data vydání této účetní závěrky nenavrhl Společnost rozdělení zisku za účetní období končící 31. března 2022.

8. REZERVY

Ostatní rezervy se skládají převážně z rezervy související s prodejem zboží a služeb ve výši 38 992 tis. Kč

(k 31. březnu 2021: 26 587 tis. Kč) a ostatní rezervy 1 908 tis. Kč (k 31. březnu 2021: 7 135 tis. Kč).

9. ZÁVAZKY, BUDOUCÍ ZÁVAZKY A PODMÍNĚNÉ ZÁVAZKY

Závazky nejsou kryty věcnými zárukami a nemají splatnost delší než 5 let.

Celková výše závazků nezahrnutých v rozvaze, která vychází z uzavřených smluv o operativním pronájmu a ze smlouvy o pronájmu kancelářských prostor k 31. březnu 2022, činila 85 000 tis. Kč (k 31. březnu 2021: 92 412 tis. Kč).

Společnost 30. listopadu 2021 poskytla záruku (850 tis. EUR) za dceřinou společnost Alef distribucija Adria d.o.o. ve výši 10 % z celkové výše záruky, tedy ve výši 2 073 tis. Kč. Beneficientem je OTP banka Srbija AD Beograd (dříve SOCIETE GENERALE BANKA SRBIJA AD).

Dále Společnost poskytuje k 31. březnu 2022 záruky: Fujitsu Technology Solutions GmbH ve výši 32 920 tis. Kč (1 350 tis. EUR),

Brother Central and Eastern Europe GmbH ve výši 4 877 tis. Kč (200. tis. EUR),

Commvault ve výši 3 658 tis. Kč (150 tis. EUR),

F5 Networks Limited ve výši zaslaných zakázek v rámci podepsaného kontraktu.

Vše za závazky společnosti Alef Distribution RO S.A.

K 31. březnu 2021 činily záruky za závazky společnosti Alef Distribution RO S.A.

Asus Global PTE LTD ve výši 24 943 tis. Kč (1 000 tis. USD),

Acer ve výši 20 494 tis. Kč (750 tis. EUR),

Archos ve výši 2 733 tis. Kč (100 tis. EUR),

Schneider ve výši 8 198 tis. Kč (300 tis. EUR),

Acer ve výši 20 494 tis. Kč (750 tis. EUR),

Lenovo Global Technology HK ve výši 27 325 tis. Kč (1 000 tis. EUR),

Kingmax Digital ve výši 1 247 tis. Kč (50 tis. USD),

Kingmax Semiconductor ve výši 1 247 tis. Kč (50 tis. USD),

Business Lease Romania S.R.L. ve výši 820 tis. Kč (30 tis. EUR),

Fujitsu Technology Solutions ve výši 27 325 tis. Kč (1 000 tis. EUR).

Společnost poskytuje k 31. březnu 2022 záruky dále: Ekinops SA ve výši zaslaných zakázek v rámci podepsaného kontraktu, za závazky společnosti ALEF DISTRIBUTUCIJA SI d.o.o., ALEF DISTRIBUTUCIJA HR d.o.o., Alef distribucija Adria d.o.o.

Flextronics International USA ve výši zaslaných zakázek v rámci podepsaného kontraktu, za závazky společnost ALEF DISTRIBUTUCIJA SI d.o.o

Vedení Společnosti si není vědomo žádných podmíněných závazků Společnosti k 31. březnu 2022.

Dohadné účty pasivní se skládají převážně z dohadů na mzdové bonusy ve výši 81 416 tis. Kč (k 31. březnu 2021: 82 191 tis. Kč) a z ostatních dohadů na nevyfakturované nákupy ve výši 24 037 tis. Kč (k 31. březnu 2021: 15 828 tis. Kč).

10. ZÁVAZKY K ÚVĚROVÝM INSTITUCÍM

Bankovní úvěry lze rozčlenit takto:

Instituce	Úroková sazba (%)	Měna	Zůstatek k 31. březnu 2022
Komerční banka	1M LIBOR USD + 1,10%	CZK	351 408
Bankovní úvěr celkem			351 408

Společnost načerpala provozní úvěr dne 23. listopadu 2021. Datum splatnosti úvěru je 26. října 2022.

11. TRŽBY

Tržby lze členit následovně:

(tis. Kč)	Rok končící 31. března 2022	Rok končící 31. března 2021
Tržby za prodej zboží		
-Tuzemsko	799 226	866 540
-Zahraničí	43 425	63 733
Tržby za prodej zboží celkem	842 651	930 273
Tržby z prodeje služeb		
-Tuzemsko	711 108	663 109
-Zahraničí	35 183	24 317
Tržby z prodeje vlastních výrobků a služeb celkem	746 291	687 426
Ostatní výnosy	1 431	367
Tržby z provozní činnosti celkem	1 590 373	1 618 066

12. TRANSAKCE SE SPŘÍZNĚNÝMI STRANAMI

(tis. Kč)	Rok končící 31. března 2022	Rok končící 31. března 2021
Výnosy		
Prodej služeb	36 885	39 227
Prodej zboží	24 479	81 345
Poplatky za řízení Společnosti	140 450	130 737
Úrokové výnosy	4 754	4 927
Výnosy z dlouhodobého finančního majetku (přijaté podíly na zisku)	100 210	84 156
Celkem	306 778	340 392
Náklady		
Nákup zboží pro další prodej	245 166	252 273
Nákup služeb pro další prodej	49 571	24 880
Celkem	294 737	277 153
Ostatní		
Podíly na zisku	250 000	150 000
Celkem	250 000	150 000

(tis. Kč)	31. března 2022	31. března 2021
Pohledávky		
Pohledávky z obchodních vztahů	34 144	17 044
Ostatní pohledávky – nevyfakturované pohledávky (poznámka 6)	141 223	121 509
Poskytnuté krátkodobé a dlouhodobé zápůjčky	299 857	167 561
Ostatní pohledávky - cashpool	127 309	0
Celkem	602 533	306 114
Závazky		
Závazky vůči společnostem v konsolidačním celku	117 765	531 077
Z toho:		
Závazky z obchodních vztahů	35 471	36 486
Ostatní závazky- cashpool	82 294	494 591
Závazky vůči ostatním společnostem ve skupině	12 160	13 738
Z toho:		
Závazky z obchodních vztahů	12 160	13 738
Celkem	129 925	544 815

Společnost poskytla půjčku společnosti Alef distribuci-
ja SI, d.o.o., která je splatná 31. března 2023 a je úro-
čená sazbou EURIBOR 1 Month + 2,16 %. Půjčka není
zajištěna. Výše poskytnuté půjčky k 31. březnu 2022
činí 2 194 tis. Kč (k 31. březnu 2021: 2 156 tis. Kč) a ne-
splacené úroky ve výši 3 tis. Kč
(k 31. březnu 2021: 25 tis. Kč).

Společnost poskytla půjčku společnosti Alef Distribu-
tion RO S.A, je úročená sazbou EURIBOR 1M + 3 % a její
splatnost byla v účetním období končícím 31. března
2022 do 31. března 2024. Půjčka je zajištěna. Společ-
nost eviduje k 31. březnu 2022 půjčku ve výši 283 919
tis. Kč (k 31. březnu 2021: 165 093 tis. Kč) a nesplacené
úroky ve výši 13 233 tis. Kč (k 31. březnu 2021: 9 013
tis. Kč).

Společnost poskytla půjčky společnosti ALEF Dis-
tribution PL SP. Z O.O., které jsou splatné 31. března
2023 a jsou úročené sazbou EURIBOR 1 Month + 2,16
%. Půjčky nejsou zajištěny. Výše poskytnutých půjček
k 31. březnu 2022 činí 502 tis. Kč (k 31. březnu 2021:
258 tis. Kč) a nesplacené úroky ve výši 21 tis. Kč (k 31.
březnu 2021: 13 tis. Kč).

Pohledávky - ovládaná nebo ovládající osoba před-
stavuje část volných finančních prostředků, které byly
převedené do Společnosti z účtů společností ve sku-
pině. V účetním období končícím 31. března 2022 byly
do cash-poolu zapojené další společnosti a měny, kromě
českých korun i eura a americké dolary.

Pohledávka ve výši 127 309 tis. CZK k 31. březnu 2022
představují pohledávky za ALEF Distribution CZ, s.r.o.

ve výši 106 649 tis. Kč a ALEF Distribution HU Kft., ve
výši 20 660 tis. Kč k 31. březnu 2022 (k 31. březnu 2021
Společnost neevidovala žádnou pohledávku). Vklad je
úročený běžnou tržní sazbou.

Závazky - ovládaná nebo ovládající osoba představuje
část volných finančních prostředků, které byly převe-
dené do Společnosti z účtů společností ve skupině.
V účetním období končícím 31. března 2022 byly do
cash-poolu zapojené další společnosti a měny, kromě
českých korun i eura a americké dolary. Závazek ve
výši 82 294 tis. CZK k 31. březnu 2022 představují zá-
vazky za ALEF Distribution CZ, s.r.o. ve výši
24 919 tis. Kč, Alef Distribution SK, s.r.o. ve výši 38 150
tis. Kč a ALEF Distribution HU Kft., ve výši
19 225 tis. Kč k 31. březnu 2022 (k 31. březnu 2021
Společnost evidovala závazek ve výši 494 591 tis. Kč
za společnostmi ALEF Distribution CZ, s.r.o., Alef Dis-
tribution SK, s.r.o. a ALEF Distribution HU Kft.). Vklad je
úročený běžnou tržní sazbou.

Členům představenstva nebyly k 31. březnu 2022 ani
2021 poskytnuty žádné zápůjčky, závdavky, zálohy,
úvěry žádná zajištění ani ostatní plnění.

Odměna členům orgánů obchodní korporace činila
33 088 tis. Kč v roce končícím 31. března 2022
(k 31. březnu 2021: 24 520 tis. Kč). Tyto odměny jsou
součástí osobních nákladů.

Vedoucím zaměstnancům a členům představenstva
Společnosti jsou k dispozici služební vozidla.

13. ODMĚNA AUDITORSKÉ SPOLEČNOSTI

Celková odměna auditorské společnosti Pricewater-
houseCoopers Audit, s.r.o. za povinný audit účetní zá-

věry za rok končící 31. března 2022 činila 701 tis. Kč
(k 31. březnu 2021: 630 tis. Kč).

14. ZAMĚŠTNANCI

	31. března 2022		31. března 2021	
	počet	tis. Kč	počet	tis. Kč
Mzdové náklady členů statutárního orgánu a ostatních vedoucích zaměstnanců	13	58 724	11	46 500
Mzdové náklady ostatních zaměstnanců	144	168 465	119	160 476
Náklady na sociální zabezpečení a zdravotní pojištění		69 879		53 718
Ostatní náklady		3 450		1 895
Osobní náklady celkem	157	300 518	130	262 589

Ostatní vedoucí zaměstnanci zahrnují vedoucí zaměst-
nance, kteří jsou přímo podřízeni členům statutárního
orgánu.

Ostatní transakce s vedením Společnosti jsou popsány
v poznámce 12 Transakce se spřízněnými stranami.

15. DAŇ Z PŘÍJMŮ

Daňový náklad zahrnuje:

Daňový náklad zahrnuje:

(tis. Kč)	Rok končící 31. března 2022	Rok končící 31. března 2021
Splatnou daň (19 %)	34 513	32 889
Odloženou daň	-2 500	773
Úpravu daňového nákladu předchozího období podle podaného daňového přiznání	-1 869	6 022
Celkem daňový náklad	30 144	39 684

Odložená daň byla vypočtena s použitím sazby daně 19 % (daňová sazba pro roky 2021 a následující).

Odloženou daňovou pohledávku (+) / závazek (-) lze analyzovat následovně:

(tis. Kč)	31. března 2022	31. března 2021
Odložený daňový závazek (-) / pohledávka (+) z titulu:		
rozdílu účetní a daňové zůstatkové hodnoty majetku	-641	-899
rezerv a opravných položek	8 215	6 571
ostatních přechodných rozdílů	14 929	14 331
Čistá odložená daňová pohledávka	22 503	20 003

16. PŘEHLED O PENĚŽNÍCH TOCÍCH

Peníze a peněžní ekvivalenty uvedené v přehledu o peněžních tocích zahrnují:

(tis. Kč)	31. března 2022	31. března 2021
Peněžní prostředky v pokladně	192	256
Peněžní prostředky na účtech	334 830	718 363
Pohledávka/závazek z cash-poolingu (poznámka 12)	45 015	-494 591
Peníze a peněžní ekvivalenty celkem	380 037	224 028

17. NÁSLEDNÉ UDÁLOSTI

Po rozvahovém dni nedošlo k žádným událostem, které by měly významný dopad na účetní závěrku k 31. březnu 2022.

29. srpna 2022

Ing. Milan Zínek
předseda představenstva

Ing. Radka Jehlíková
osoba zodpovědná za sestavení účetní závěrky

30. ČERVNA 2022

ZPRÁVA O VZTAZÍCH

**SPOLEČNOSTI
ALEF NULA, A.S.**

PODLE § 82 ZÁKONA O OBCHODNÍCH KORPORACÍCH
ZA ÚČETNÍ OBDOBÍ 1. DUBNA 2021 – 31. BŘEZNA 2022

Představenstvo společnosti ALEF NULA, a.s., se sídlem Pernerova 691/42, Praha 8, IČ 618 58 579, zapsané v obchodním rejstříku vedeném Městským soudem v Praze, oddíl B vložka 2727 (v této zprávě jen „Společnost“) zpracovalo následující zprávu o vztazích ve smyslu § 82 zákona č. 90/2012 Sb., zákon o obchodních korporacích (dále jen „Zákon o korporacích“), za účetní období roku 2021, tj. za období 1. dubna 2021 – 31. března 2022 (dále jen „Rozhodné období“).

1. Struktura vztahů

1.1 Podle informací dostupných představenstvu Společnosti jednajícímu s péčí řádného hospodáře byla Společnost ke konci Rozhodného období součástí skupiny (dále jen „Skupina“), ve které je ovládající osobou společnost DIBITI INVESTMENT FUND SICAV, a.s. (dále jen „Ovládající osoba“). Dne 23. prosince 2021 došlo k převodu akcií společnosti ALEF NULA, a.s., jejímž jediným akcionářem byla DIBITI INVESTMENTS LIMITED se sídlem na Kypru, na DIBITI INVESTMENT FUND SICAV, a.s., jednající na účet Podfond DIBITI ALEF, se sídlem Varšavská 714/38, Vinohrady, 120 00 Praha 2, Česká republika.

Údaje o osobách náležejících do Skupiny se uvádí k 31. březnu 2022, a to dle informací dostupných statutárnímu orgánu Společnosti jednajícímu s péčí řádného hospodáře. Struktura vztahů ve Skupině je graficky znázorněna v Příloze č. 1.

1.1.1 Ovládající osoba

Společnost DIBITI INVESTMENT FUND SICAV, a.s., se sídlem Varšavská 714/38, 120 00 Praha 2 Vinohrady, Česká republika, identifikační číslo 119 04 259 (do 23. prosince 2021 DIBITI INVESTMENTS LIMITED – viz. bod 1.1. výše), přímo ovládá Společnost, a v Rozhodném období byla jediným společníkem Společnosti.

Úloha Společnosti ve Skupině

Společnost poskytuje společnostem ve Skupině následující:

- manažerské služby,
- logistické služby
- služby spojené s provozem a vybavením informačními technologiemi,
- podnájem kancelářských a skladových prostor,
- půjčky na financování provozní činnosti.

Společnost je prodejcem zboží, servisních podpor a poskytovatelem služeb, které prodává a poskytuje třetím osobám, a to buď přímo, nebo prostřednictvím společností náležejících do Skupiny. Zároveň od spo-

lečností ve Skupině nakupuje zboží a servisní podpory pro další obchodování.

2. Způsob a prostředky ovládání

Ovládající osoba přímo ovládá Společnost, a byla v Rozhodném období jediným akcionářem. K ovládání Společnosti dochází zejména prostřednictvím rozhodování na valné hromadě Společnosti.

3. Přehled vzájemných smluv v rámci Skupiny

3.1 Smlouvy uzavřené mezi Společností a Ovládající osobou

V Rozhodném období nebyly účinné a platné žádné smlouvy uzavřené s Ovládající osobou.

3.2 Smlouvy uzavřené mezi Společností a jinými osobami ovládanými Ovládající osobou

V Rozhodném období byly účinné a platné následující smlouvy uzavřené s jinými osobami ovládanými Ovládající osobou:

- Smlouva o půjčce ve výši 250 tis. EUR ze dne 6. dubna 2015 mezi Společností a společností Alef Distribucija SI, d.o.o., (Slovinsko). V minulém hospodářském roce byla část půjčky ve výši 190 tis. EUR převedena do kapitálových fondů,
- Smlouva o půjčce ve výši 6 000 tis. EUR ze dne 29. června 2017 mezi Společností a společností Alef Distribucija RO S.A. (Rumunsko),
- Smlouva o půjčce ve výši 6 300 tis. USD ze dne 7. března 2022 mezi Společností a společností Alef Distribucija RO S.A. (Rumunsko),
- Smlouva o půjčce ve výši 10 tis. EUR ze dne 20. června 2018 mezi Společností a společností ALEF DISTRIBUTION PL SPÓŁKA Z OGRANICZONĄ ODPOWIEDZIALNOŚCIĄ,
- Smlouva o půjčce ve výši 10 tis. EUR ze dne 2. února 2021 mezi Společností a společností ALEF DISTRIBUTION PL SPÓŁKA Z OGRANICZONĄ ODPOWIEDZIALNOŚCIĄ,
- Smlouva o poskytování služeb, Master service agreement, mezi Společností a společnostmi ALEF Distribution CZ, s.r.o., Alef Distribution SK, s.r.o. a Alef Distribution HU, Kft., ALEF DISTRIBUTUCIJA SI d.o.o., Alef distribucija d.o.o., Alef distribucija Adria d.o.o. a ALEF Distribution RO S.A. ze dne 5. listopadu 2019. Smlouva zahrnuje poskytování manažerských a logistických služeb,
- Smlouva o úhradách nákladů za poskytovaný software a další služby mezi Společností

a společnostmi ALEF Distribution CZ, s.r.o., Alef Distribution SK, s.r.o. a Alef Distribution HU, Kft. ze dne 31. března 2009,

- Smlouva o úhradě nákladů na provoz Kompetenčního Centra mezi Společností a společností ALEF Distribution CZ, s.r.o. ze dne 31. března 2012,

- Rámcová smlouva o zprostředkování mezi Společností a společností nangu.TV, a.s., ze dne 31. května 2009 a dodatek ke smlouvě ze dne 10. dubna 2014.

Společnost a společnosti ALEF Distribution CZ, s.r.o., Alef Distribution SK, s.r.o. a Alef Distribution HU, Kft. využívají společně bankovní nástroj cashpool, kdy navzájem využívají volné finanční prostředky.

Společnost a ostatní společnosti ve Skupině mezi sebou obchodují s běžným obchodním artiklem, jako je zboží, servisní podpory a služby související. Tyto transakce jsou realizovány na základě jednotlivých objednávek. Transakce se řídí běžnými obchodními podmínkami platnými pro obchod s třetími stranami. Pro transakce prováděné ve skupině má skupina vypracovanou dokumentaci k převodním cenám, ve které jsou pravidla blíže specifikovaná.

4. Přehled jednání učiněných na popud nebo v zájmu ovládající osoby nebo jí ovládaných osob

Během Rozhodného období valná hromada Společnosti dne 29. září 2021 rozhodla o výplatě dividend ve výši 250 000 tis. Kč.

Během Rozhodného období neučinila Společnost na popud Ovládající osoby nebo jí ovládaných osob s výjimkou výše uvedené výplaty dividend a transakcí na základě smluv uvedených v bodě 4 žádná další jednání, které se týkalo majetku přesahujícího 10 % vlastního kapitálu Společnosti, tedy ve výši přesahující 71 145 tis. Kč, zjištěného podle poslední účetní závěrky za rok končící 31. března 2021.

5. Posouzení újmy a jejího vyrovnání

Na základě smluv uzavřených v Rozhodném období mezi Společností a ostatními osobami ze Skupiny, jiných jednání ani opatření, která byla v zájmu nebo na popud těchto osob uskutečněna Společností v Rozhodném období, Společnosti nevznikla žádná újma.

6. Hodnocení vztahů a rizik v rámci Skupiny

6.1 Hodnocení výhod a nevýhod vztahů ve Skupině Společnosti vyplývají z účasti ve Skupině zejména výhody. Skupina je předním partnerem společnosti Cisco International Limited v regionu. Účast ve Skupině zajišťuje Společnosti silnější vyjednávací pozici v obchodní spolupráci s dodavatelem a sdílení „credit line“ přidělené dodavatelem. Zajišťuje jí snadnější přístup ke globálním zákazníkům.

Výhodou je také jednodušší přístup společností ve Skupině k finančním prostředkům a sdílení cash-flow, sdílení skladových zásob a sdílení zkušeností zaměstnanců.

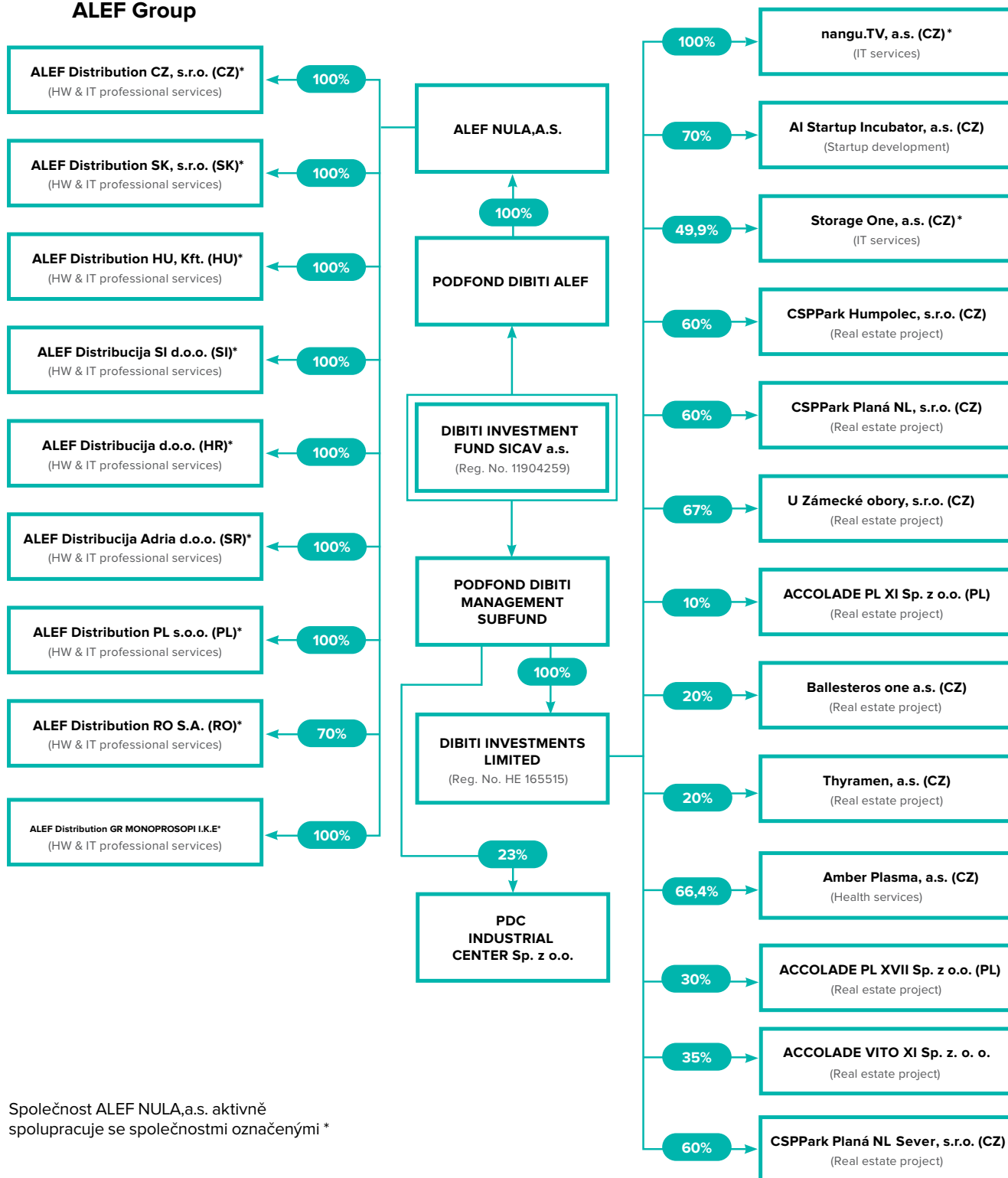
Společnosti nevyplývají z účasti ve Skupině nevýhody. 6.2 Ze vztahů v rámci Skupiny neplynou pro Společnost žádná rizika.

V Praze dne 30. června 2022

Ing. Milan Zinek
Předseda představenstva

ORGANIGRAM

ALEF Group



Společnost ALEF NULA, a.s. aktivně spolupracuje se společnostmi označenými *

**Trust the
Strong**